

# Rapport d'activités 2020-2021



Une publication du

**Réseau**  
**RADIS**  
— LA BIO SE PARTAGE —

**Rédaction et photographies** : Sylvie La Spina & Caroline Dehon

**Editeur responsable** : Jean-Pierre Gabriel, *Nature & Progrès Belgique*,  
Rue de Dave 520, 5100 Jambes.

Le Réseau RADiS est une initiative portée par *Nature & Progrès* et la *Fondation Cyrys FUP*. Le contenu de cette publication engage la seule responsabilité de l'auteur.



**Reproduction** : le contenu de cette brochure peut être cité ou reproduit à condition que la source d'information soit explicitement mentionnée.

# Rapport d'activités

## 2020-2021

---





# Le Réseau RADiS

## La vision et les valeurs

Le Réseau RADiS (Réseau Alimentaire Dinant Solidaire) s'est donné l'objectif de **soutenir et développer la transition de la région dinantaise vers une alimentation bio et locale, respectueuse des Hommes et de la Terre, en favorisant la solidarité et l'implication de tous.**

Il repose sur 4 valeurs de base :



**Local** : Le territoire d'action du Réseau RADiS comporte 6 communes : Anhée, Yvoir, Onhaye, Dinant, Hastière et Houyet.



**Bio** : Les producteurs du Réseau RADiS sont certifiés bio et soumis aux contrôles liés à ce label.



**Solidaire** : Le Réseau veille à l'accessibilité des produits bio et locaux pour le plus grand nombre, ainsi qu'à l'inclusion, la participation et l'autonomisation des personnes.



**Participatif** : Le Réseau se repose sur un processus d'implication de toutes et tous, permettant un développement à l'image du territoire.

## Les missions

1. **Soutenir et pérenniser la production** locale d'une alimentation bio de qualité, bénéfique pour la santé et pour l'environnement.
2. **Valoriser ces productions** par le développement de la transformation, de la vente et de la distribution en favorisant un ancrage local et la création d'emplois de qualité, et en garantissant une juste rémunération de tous les travailleurs.
3. **Assurer l'accessibilité** sous toutes ses formes (financière, physique, psychologique...) d'une diversité de produits bio et locaux au plus grand nombre de citoyens du territoire.
4. **Sensibiliser les citoyens** aux multiples intérêts (écologiques, économiques et sociaux) et à la nécessité de la relocalisation de notre alimentation de base, bio, de qualité et de saison.
5. **Fédérer une communauté d'acteurs** de la transition écologique et sociétale et stimuler l'implication de tous au travers de démarches inclusives et participatives.



Vision et missions du Réseau RADiS ont été définis lors d'un atelier participatif

## Qui ?



Le Réseau RADIS est constitué d'un **collectif de citoyens** (producteurs, consommateurs, acteurs du territoire...) qui collabore sur ces valeurs et missions, sous l'impulsion et avec le soutien de *Nature & Progrès* et de la *Fondation Cyrys* FUP.

**Deux animatrices** veillent au bon développement du Réseau RADIS.

- Sylvie La Spina, agronome engagée dès le début du projet, travaille en particulier sur la filière maraichage et le volet solidaire.
- Caroline Dehon, biologiste engagée dès mai 2021, développe la filière céréales et le volet solidaire.

Elles ont été épaulées en 2021 par Aliz Hevesi, stagiaire sur le volet solidaire.

**L'asbl *Nature & Progrès*** défend, depuis 1986, une alternative de société plus durable. Ses actions sont centrées sur l'alimentation, l'agriculture et le jardinage biologique, l'écobioconstruction et la décroissance. L'asbl a un rôle de sensibilisation, de recherche et de lobby. Elle gère également un label regroupant des producteurs bio en Wallonie.



[www.natpro.be](http://www.natpro.be)

**La *Fondation Cyrys*** est une fondation d'utilité publique née en 2015 à l'initiative de l'Abbaye de Leffe. Sa raison d'être est de développer un projet local d'écologie intégrale. Elle doit en cela susciter et faciliter l'émergence, la maturation et la mise en œuvre de tout projet contribuant, dès maintenant et demain, à réimaginer et reconstruire une société plus sobre et solidaire.



[www.fondationcyrys.be](http://www.fondationcyrys.be)





# 2020 : Analyse du territoire et méthodologie

---

## Contexte agricole

---

**Conditions de sol et de climat** - Notre territoire se situe à cheval sur deux régions agricoles contrastées : le Condroz et la Famenne.

**Productions végétales\*** - En 2019, 41 % des terres utilisées pour l'agriculture sur le territoire sont couvertes de prairies permanentes, 14 %, de fourrages (légumineuses, betteraves et maïs fourragers, prairies temporaires...), 32 %, de céréales à grains (majoritairement froment et orge), 11 %, de cultures industrielles (betteraves sucrières, colza, pomme de terre...), 2 %, de friches et 0,6 %, de cultures de fruits et légumes.

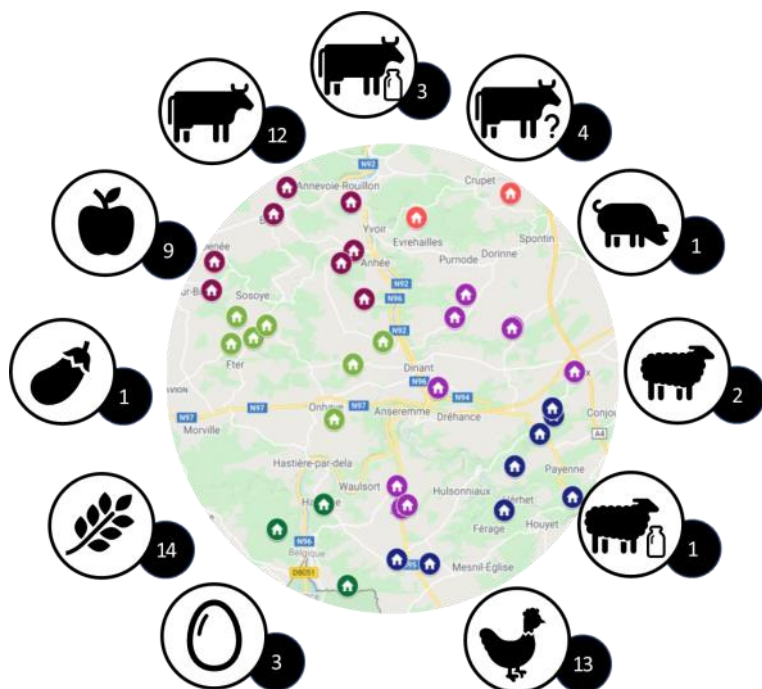
**Productions animales\*** - En 2019, le territoire compte 3.432 vaches laitières, 8.964 vaches allaitantes, 21.306 porcs, 72.517 poules pondeuses et 362.139 poulets de chair. Les cheptels en ovins et caprins ne sont pas connus.

**Auto-provisionnement théorique\*** - En 2019, les cultures couvrent en théorie environ 415 % des besoins du territoire pour les pommes de terre, 96 % pour les céréales et 4 % pour les fruits et légumes. Les élevages contribuent à 173 % des besoins en lait, 154 % en viande bovine, 250 % en viande porcine, 230 % en viande de volailles et 180 % en œufs. Ces chiffres mettent en évidence **un manque de production en fruits et légumes sur le territoire.**

*\*Pour plus de détails sur les chiffres et calculs, consulter notre brochure « Autonomie alimentaire en région dinantaise : situation actuelle et enjeux » disponible sur le site internet du Réseau RADiS.*

## Activités des producteurs bio

Les **43 producteurs bio** du territoire ont été contactés afin de mieux connaître leurs activités et leurs aspirations à développer des filières relocalisées. Le nombre de producteurs de chaque filière est repris dans la figure ci-dessous.



Il y a un **intérêt marqué des producteurs pour développer une filière céréales alimentaires**. Pour la viande bovine, on note un intérêt mais assez passif (« si vous faites quelque chose, ça nous intéresse »). Il y a peu de producteurs pour les autres filières de production animale. **Pour les légumes, deux projets de fermes collectives se mettent en place, avec une ouverture pour une collaboration.**

---

## Activités des transformateurs bio

---

Les **5 transformateurs** certifiés bio du territoire ont été contactés :

- L&L Plaque (beurres et yaourts) : peut être intéressé par des fruits ou aromates.
- Biscuiterie Destrée (biscuits) : intérêt inconnu. Céréales ?
- Energy Snack (galettes de lentilles, huile de colza et vinaigrettes) : potentiel pour le colza.
- Brasserie Caracole (bières) : cherche un repreneur.
- Mouligrange (meunier) : crée sa propre filière en céréales bio sans labour (intérêt pour matière première). Certification bio en 2021.

---

## Conclusion : filières potentielles à développer

---

Plusieurs filières présentent un potentiel de développement dans la région.

**Céréales alimentaires** : motivation des producteurs bio, possibilités de travailler avec des filières naissantes (Mouligrange) ou avec des transformateurs installés (Biscuiterie Destrée, à confirmer).

**Cultures diverses** : motivation des producteurs bio d'allonger la rotation en diversifiant les cultures, mais il leur faut des garanties de débouchés avant de créer une filière (ex : lentilles, sarrasin, caméline, chanvre, etc.).

**Fruits et légumes** : manque important de fruits et légumes bio sur le territoire. Il faudrait stimuler l'installation de maraichers et soutenir les activités en construction (deux projets à Dinant). Intérêt de deux écoles pour des légumes bio et locaux (cantines durables).

**Il est décidé de travailler, dans la suite du projet, sur deux filières prioritaires : les céréales alimentaires et les fruits et légumes.**

---

## Méthodologie : Animation de projets collectifs

---

Une recherche a été menée afin d'identifier la meilleure manière d'animer un projet collectif et d'assurer le succès et la pérennité d'une initiative coopérative multi-acteurs. Voici un résumé des idées collectées.

Un groupement fonctionne lorsque les bénéfices collectifs (économiques, environnementaux et sociaux) sont supérieurs aux bénéfices individuels. Si les groupements de producteurs ou de professionnels de la filière sont courants, il est important d'y associer aussi les consommateurs, notamment pour des projets de territoire prenant en compte les aspects sociaux. Les groupements peuvent prendre différentes formes, formelles ou non, selon leurs objectifs. Ils peuvent être à structure horizontale ou hiérarchique, à trajectoires identiques ou ouvertes, proactifs ou issus d'une impulsion externe, etc.

### Résumé des points d'attention

- 1. Travailler avec des objectifs fixes communs.** a. Définir les objectifs constituant le cadre de travail. b. Communiquer sur ces objectifs (message, canaux). c. Assurer le maintien des objectifs dans le temps (indicateurs, garants, comité de pilotage...).
- 2. Une stratégie collective évolutive pour remplir les objectifs.** a. Définir la stratégie du collectif en prenant en compte l'avis de chacun (intelligence collective, technique d'animation) et de manière équilibrée entre les parties prenantes (collèges, processus) . b. Communiquer sur cette stratégie en interne (message, canaux). c. Organiser le collectif de manière à minimiser les effets négatifs de la sortie de membres.
- 3. Une implication collective.** a. Optimisation du fonctionnement du collectif pour favoriser la participation (économie de temps et d'énergie, aller vers le concret, groupes de travail...). b. Réfléchir à des incitants/avantages permettant de motiver la participation des acteurs. c. Envisager des actions de recrutement de nouvelles forces vives.

4. **Un groupement convivial et soudé.** a. Développer une méthode d'animation permettant l'expression de tous. b. Travailler la convivialité et la cohésion (activités, etc.).

#### 5. **La liberté d'entrée et de sortie des acteurs**

6. **Etablir une gouvernance dynamique, efficace et équilibrée** a. Assurer un pilotage (responsabilités, initiation de la prise de décision, évaluation...). b. Assurer les prises de décisions (processus, facilitateur). c. Assurer un encadrement/accompagnement (préparation des réunions, comptes rendus, communication interne, etc.). d. Assurer que le groupement puisse avoir les moyens de s'autogérer à terme (outils, processus, compétences...).

7. **Bâtir un projet viable sur le long terme** : compétences, financements, projections, évaluations.

---

## Méthodologie : Actions vers des publics fragilisés

---

Une recherche bibliographique et la rencontre de personnes ressources (Fédération des Services Sociaux, Présidente du CPAS de Dinant, RAWAD, séminaire de la Fondation Carasso) ont permis :

- De recueillir des **informations sur la pauvreté en Wallonie et à Dinant** (chiffres, types de publics...)
- De mieux **comprendre les dispositifs d'aide alimentaires actuels** (Fonds européens, aide caritative, etc.)
- De porter un **regard critique sur les dispositifs d'aide**, notamment le manque de mixité et d'intégration sociale.
- De recueillir **différentes idées** qui pourraient être mises en oeuvre en région dinantaise.

---

## Lancement du Réseau RADiS

---

La présentation du Réseau RADiS a été réalisée par visioconférence, étant donné les restrictions liées au Covid-19. 120 personnes se sont inscrites à la soirée et environ 80 personnes ont assisté à la visioconférence en direct. La présentation a été enregistrée et diffusée sur Youtube. Au 21/12/2020, la vidéo comptait 115 vues. Au 12/12/2021, elle en compte 448.

Préalablement à la réunion, un premier site internet et la page facebook du Réseau ont été créés. Un communiqué de presse a permis d'avoir un large retour avec 5 articles dans les journaux (La DH, La Meuse Namur, Ma Télé, Le Soir, Le Sillon belge), 6 interviews radio (Vivacité, RCF, RadioCampus) et un reportage de MaTélé.

La réunion et les retours presse ont donné lieu à de nombreux contacts, ce qui a contribué **à faire connaître le projet et à rassembler les personnes intéressées de s'y impliquer.**



Un réseau alimentaire bio et solidaire  
dans la région de Dinant ? Je participe !

Présentation du  
**Réseau RADiS**  
par vidéoconférence  
mardi 15/12 à 20h

En savoir plus ?

 [www.reseau-radis.be](http://www.reseau-radis.be)

Une initiative de Nature & Progrès et de la Fondation Cyrys

---

## Conclusions de la phase préparatoire

---

Le second semestre 2020 a permis de :

- Mieux cerner le territoire, son environnement et ses acteurs.
- Identifier les partenariats possibles avec des structures locales ou en lien avec nos thématiques.
- Prendre contact avec les producteurs bio du territoire et mieux connaître leurs activités ainsi que leur motivation à rejoindre l'initiative.
- Prendre contact avec les transformateurs et évaluer les partenariats possibles.
- Identifier deux filières d'action prioritaires : les légumes et les céréales alimentaires.
- Développer une méthodologie pour l'animation de groupes dans le cadre d'initiatives alliant producteurs, consommateurs et structures locales.
- Développer des connaissances et une méthodologie sur la question de l'accessibilité de l'alimentation bio et locale pour tous, en particulier les personnes en situation précaire.
- Définir le nom et le visuel du projet, le Réseau RADiS.
- Faire connaître, via la communication et l'organisation de l'événement de présentation du projet, l'initiative dans la région.
- Amorcer la constitution des groupes thématiques permettant à chacun et chacune de participer au projet en fonction de ses thèmes de prédilection : maraichage, céréales ou alimentation solidaire.

\*\*\*





# 2021

---

## Mise en place de groupes thématiques

---

Début 2021, un appel a été lancé pour l'inscription des personnes intéressées dans les **groupes thématiques**.

- Le GT FRU-LEG s'intéresse au développement de **la filière des fruits et légumes**.
- Le GT CER-ALI vise le développement de **la filière des céréales alimentaires**.
- Le GT ALI-SOL a pour objectif de proposer des actions pour renforcer **le volet solidaire** du projet : accessibilité, emploi, inclusion sociale et participation.

Chaque groupe compte entre trente et quarante participants, aussi bien des citoyens, des producteurs que des structures locales (acteurs sociaux, ADL, Crea-Job...).

Les groupes thématiques se sont réunis à diverses reprises pour définir les priorités de développement des filières ainsi que les actions.



# Travaux sur la filière maraichage

---

## Priorisation des actions

---

Le 25 janvier 2021, une première réunion du GT fruits et légumes a permis de définir des objectifs et une priorisation. Le collectif souhaite, en priorité :

1. Favoriser la **collaboration** entre les maraichers du Réseau.
2. Favoriser l'**installation** de nouveaux maraichers bio sur le territoire, étant donné le manque de production de fruits et légumes.
3. Approvisionner les **cantines scolaires** du territoire impliquées dans le mouvement des « cantines durables ».
4. Développer des **outils mutualisés** de production, de transformation et de vente.

Le Réseau RADiS peut compter sur **trois producteurs** de légumes bio :

- Florence Hautot, située à Mesnil-Saint-Blaise (Houyet)
- Alessandro Maury, situé à Falmagne (Dinant)
- Jean Baivy, situé à Awagne (Dinant) - en conversion bio

**Deux propriétaires** de terres sont aussi à la recherche de maraichers bio à installer : Tanguy van Outryve (Lisogne) et Rodrigue Ullens (Anseremme).

---

# Renforcer la production de légumes bio sur le territoire

---

## Constat : besoin d'un coup de pouce à l'installation

La création du Réseau RADiS a mis en évidence de nombreuses possibilités d'accès à la terre pour l'installation de maraichers (40 ha chez Rodrigue, 4 ha chez Tanguy, 1 ha chez Jean-Marc...).

Un **appel à porteurs de projets** a été lancé en avril 2021 (IFAPME Dinant, organismes de formation et d'encadrement en maraichage, Terre-en-Vue, facebook...). Un **recueil des besoins** des porteurs de projets a été réalisé via sondage et contact téléphonique. Celui-ci révèle les freins rencontrés par les futurs maraichers : **accès à la terre, manque d'informations, manque de confiance dans leurs capacités à se lancer, frein financier...** On sent donc le besoin de les conforter dans la définition et la mise en œuvre de leur projet d'installation.

## Actions

Pour **l'accès à la terre**, un outil, « **Des terres pour nos RADiS** » (page du site internet et relais facebook), permet aux propriétaires et futurs producteurs de poster des annonces sur leurs souhaits et d'être mis en contact. Une **jour-née de réseautage** a aussi été organisée le 16 mai 2021 pour visiter les terres de Tanguy et de Rodrigue, et pour rencontrer les porteurs de projet.





*Visite des parcelles de Tanguy*



*Visite de la ferme partagée de Rodrigue*

Etant donné le manque d'informations à disposition des porteurs de projet révélé par le sondage, des **séances informatives** ont été organisées en juillet, octobre et décembre 2021. Les sujets abordés étaient variés et très pratico-pratiques : accès à la terre, démarches administratives d'installation et de certification bio, financement, transformation et commercialisation des produits... 71 futurs maraichers wallons ont participé à ces séances d'information. **Tous les comptes-rendus sont sur le site internet** : enregistrement vidéo de la présentation, PDF et documents-ressources. Ils sont consultables à volonté.

Une **visite des parcelles** de Jean et une **réunion** ont permis de **renforcer les contacts** entre les porteurs de projet et les maraichers.



*Séance info maraichage bio*



*Visite du maraichage de Jean*

---

## Approvisionner deux cantines scolaires en légumes bio et locaux

---

### Deux écoles engagées dans le processus « Cantines durables »

Parallèlement au lancement du Réseau RADiS, deux écoles se sont engagées dans le processus « Cantines durables » avec le soutien d'Influences-végétales asbl. Dès octobre 2021, les écoles allaient chercher à s'approvisionner en bio local.

- **Le Collège Godinne Burnot**, muni d'une cuisine professionnelle, cherchait à s'approvisionner en légumes frais à raison de 40 kg par semaine, pour la réalisation de potages-collation le mardi et le jeudi, pour 352 élèves.
- **Les écoles primaires communales d'Onhaye**, ne disposant pas de cuisine, cherchaient à être approvisionnées en potage-collation réalisé à partir de légumes bio et locaux, à raison de 43 litres par semaine le mardi matin, pour nourrir 327 élèves.

Voici donc un défi auquel nos maraichers ont décidé de répondre ! Après quelques mois de préparation, nous voici sélectionnés pour fournir les deux cantines. Entre octobre et décembre 2021, le Réseau RADiS a fourni **280 litres** de potage collation en liaison chaude, et **384 kg** de légumes frais aux écoles, ce qui correspond à une production de légumes de **plus d'une demi-tonne** ! Une fierté pour nos maraichers !



*Distribution du potage-collation bio local à l'école communale d'Onhaye*

© Influences-végétales

L'approvisionnement des cantines a nécessité un travail important « en coulisses » : définition des contractualisations, coordination avec les maraichers, calculs des volumes à fournir, gestion des bons de commande et de livraison, achat des légumes manquant à la gamme des maraichers, gestion de la main d'œuvre pour les épluchages, suivi de la réalisation d'un guide d'auto-contrôle nécessaire pour les normes d'hygiène et de sécurité alimentaire, achat du matériel manquant (marmite, conteneurs isothermes)...



Pour la réalisation des soupes, des **séances d'épluchage et de préparation des légumes** ont été organisées avec des personnes bénévoles en attendant l'engagement de personnes sous un statut rémunéré. Après avoir prospecté les différentes options possibles, nous avons opté pour le recours à des personnes **sous statut ALE** dès janvier 2022.



---

## Perspectives

---

### Collaboration entre maraichers

L'année 2021 a permis aux maraichers impliqués dans les cantines scolaires, Jean et Alessandro, de faire connaissance et de s'entraider dans les cultures. Des réunions avec les porteurs de projet ont permis de les rapprocher et de partager astuces et expériences. *2022 pourrait être l'occasion de renforcer encore ces liens entre (futurs) producteurs de légumes bio du Réseau.*



### Installation en maraichage

Des entretiens avec différents porteurs de projets fin 2021 ont permis de mieux comprendre les freins subsistants.

- La crainte de ne pas arriver à vendre ses légumes
- Le sentiment de ne pas être prêt et assez armé pour réussir (expérience pratique)
- La difficulté d'investir dans les équipements nécessaires (serre, irrigation...)
- La peur de se lancer dans le vide dans une activité peu rémunératrice

*Il serait intéressant de travailler sur ces différents freins en 2022.*



## Cantines scolaires

Nous aurons éprouvé pendant 3 mois l'approvisionnement de deux cantines scolaires, avec un bilan positif ! *L'aventure continue au moins jusque juin 2022, et au-delà si possible ! Nous suivrons les besoins des écoles motivées par la démarche Cantines durables, coachées par Influences-végétales asbl. En 2022, nous pourrons aussi prospecter pour d'autres débouchés en collectivité, ou plus largement, en BtoB ou en BtoC.*





# Travaux sur la filière céréales

---

## Priorisation des actions

---

C'est en février 2021, au cours de la première rencontre du groupe thématique céréales alimentaires, que le collectif a exprimé le souhait de mettre en place la production de **farine 100 % bio et locale** avec l'envie de proposer ensuite également du pain et des pâtes.

En conséquence, les actions prioritaires suivantes ont été définies :

- **Mise en réseau des producteurs** céréaliers bio intéressés
- Mise en place un **premier essai de mouture** et de **panification**
- **Caractérisation de la demande** auprès des consommateurs et professionnels

Le Réseau RADiS rassemble sur son territoire plusieurs producteurs céréaliers bio intéressés à divers degrés par la mise en place de cette filière.

Le territoire présente également un moulin certifié bio depuis l'automne 2021, il s'agit de la Ferme de Grange (Anhée), producteur-transformateur sensible à la démarche du Réseau RADiS.

---

## De la farine au pain, 2021 : année de l'expérimentation pour la filière céréales du Réseau RADiS !

---

### Constat

Avec plus d'un hectare sur trois consacré à la culture céréalière (food et feed confondus), le Réseau RADiS présente un très large potentiel de production de céréales alimentaires (destinées à l'homme). Actuellement majoritairement valorisées dans le secteur de l'alimentation animale et, pour les céréales alimentaires, largement revendues aux commerces de gros (négociants), très peu d'entre elles sont transformées (en farine dans un premier temps) et valorisées sur le territoire dinantais. Dès le lancement du Réseau RADiS, **plusieurs céréaliers bio ont souhaité saisir l'opportunité et tenter l'aventure de la réappropriation complète de cette filière.**



### Actions

A la suite de la présentation d'une initiative similaire (Epeautre d'Ardenne) développée sur la Province du Luxembourg, l'organisation d'une **première rencontre en présentiel** en juin 2021 a permis **aux producteurs intéressés** : de faire davantage connaissance, de faire émerger leurs besoins communs identifiés au niveau de la production des céréales (techniques culturales, triage, stockage, etc.) notamment mais également de discuter du **lancement d'un premier essai de mouture** à la fin de l'été 2021.

Cinq candidats se sont montrés intéressés par celui-ci avec les cultures qu'ils avaient déjà emblavées à l'automne 2020. Celles-ci constituaient un bel échantillon de la diversité du territoire avec des parcelles de grand épeautre, froment, petit-épeautre et seigle.



Une **visite de parcelles** fût organisée début août chez Frédéric à Thynes (cultures de froment et d'épeautre), Alessandro (épeautre) à Falmagne et Olivier (froment et petit-épeautre) à Houyet. Celle-ci était ouverte aux producteurs mais également à tout acteur et citoyen du territoire intéressé par cette démarche. Une rencontre qui a permis, aux uns, d'échanger sur leurs expériences et observations de terrain et, aux autres, d'en apprendre davantage sur les ces réalités de terrain.

Les **intempéries** de cet été ont **fortement décalé les moissons** qui auraient théoriquement déjà dû avoir lieu avant notre visite du mois d'août. Le bilan de celles-ci fût malheureusement tout aussi maussade pour nos producteurs : verse (épis couchés sur des surfaces plus ou moins importantes), germination sur pied, apparition de maladies et de moisissures due à l'humidité sont autant de phénomènes qui ont directement impacté la qualité des céréales et le rendement des parcelles. En conséquence, seuls **3 échantillons de céréales ont pu être analysés** (auprès du CRA-w de Gembloux et du CER de Marloie) : le froment et le petit-épeautre d'Olivier et le (grand) épeautre de Frédéric.

Après l'obtention des résultats, nous avons choisi de faire moudre le lot qui était le plus prometteur sur papier. Avec une bonne aptitude à la panification (testée en laboratoire) et un taux d'humidité acceptable, c'est le **froment** de chez Olivier qui a été **sélectionné pour l'étape de la mouture**.



Tout **début novembre**, nous nous sommes donc rendus auprès du seul moulin certifié bio du territoire. Installé sur la **Ferme de Grange à Anhée**, Guirec (le meunier) et Stany (son papa agriculteur), les **grains de froment** acheminés sur place **sont passés entre les meules de leur moulin Astrié**. Les **premiers grammes de farine** ont été extraits mais déjà bien vite nous avons dû faire le constat que celle-ci présentait une odeur assez forte d'humidité.



Qu'à cela ne tienne, puisque nous avons la farine, nous avons tout de même souhaité **organiser une activité de panification** réunissant boulangers artisans et citoyens « amateurs ». C'est ainsi que le **21 novembre** passé, ce petit monde s'est réuni au sein de l'atelier du Comptoir Paysan situé à Beauraing.

Encadrés par deux boulangers artisans passionnés, Caroline et Axel, nous avons pu **expérimenter le mélange des ingrédients, la panification au levain, le boulage, la cuisson et bien-sûr la dégustation** !



Cette journée fût également l'occasion d'en apprendre énormément sur tous ces sujets, sur les tenants et aboutissants de chaque étape, de chaque ingrédient et de l'enjeu de ces éléments.



*Les comptes-rendus de chacune de ces activités et rencontres sont disponibles sur notre site internet.*

---

## Perspectives

---

### Développer les débouchés

Avec un potentiel de production de céréales et donc de farine important, les producteurs et le groupe porteur du Réseau RADiS souhaitent prioritairement évaluer et connaître davantage les débouchés potentiellement intéressés par ces produits. Afin d'entreprendre cela, nous initierons en 2022 une étude de marché, présenterons également le Réseau au sein de divers instituts de formation en boulangerie et nous lancerons un appel aux néoboulangers.

### Poursuivre l'expérimentation de la filière courte

En parallèle, nous poursuivrons également la mise en place de rencontres entre les producteurs du Réseau mais aussi avec d'autres confrères ayant mis en place et vécu des expériences similaires ou encore tout autre profil permettant d'enrichir le processus de création de cette filière.





On le sait, une année n'est pas l'autre et c'est rempli d'espoir pour les prochaines moissons que nous espérons pouvoir faire moudre une nouvelle farine de meilleure qualité. Cette farine représentera une opportunité également pour renforcer les premiers contacts avec les boulangers potentiellement intéressés.



## Sensibiliser

Nous continuerons à travers nos activités à sensibiliser le tout public à la production locale de farine : suivi des cultures, de la mouture, nouvelle(s) journée(s) de panification, projection de film débat sur le sujet, etc.





# Volet solidaire

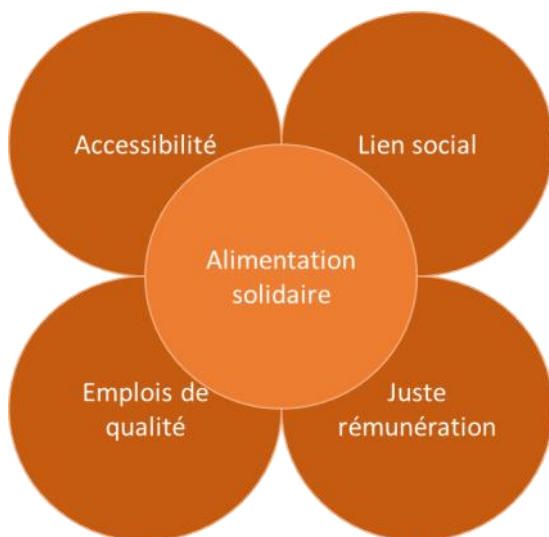
---

## Kesako ?

---

L'ambition du Réseau RADiS est d'ajouter au développement des filières un volet social pour répondre à plusieurs objectifs : **améliorer l'accessibilité des produits bio et locaux pour le plus grand nombre**, profiter des actions mises en place pour **créer du lien sur le territoire, avec une attention particulière pour les personnes fragilisées**, profiter du développement des filières pour **créer des emplois de qualité** et garantir une **juste rémunération** de chacun.

Un groupe mêlant producteurs, citoyens et acteurs sociaux s'est spécifiquement mis en place pour se pencher sur ces objectifs.



## Des bases de travail communes

Pour le groupe thématique « Alimentation solidaire » en particulier, il était nécessaire de définir des bases de travail. En effet, pour assurer **la bonne efficacité du groupe**, les participants doivent s'accorder sur ce qu'ils entendent par une alimentation de qualité et par une action solidaire. Il fallait également bien **cadrer le domaine d'action** du Réseau RADiS, qui s'intéresse en particulier au développement de filières alimentaires biologiques et solidaires sur le territoire.

Lors de la première réunion du groupe thématique (17 mars 2021), les participants ont été invités à **définir l'alimentation de qualité et son rôle** dans la société, la problématique de **l'accès à l'alimentation, la précarité et la solidarité**. Des nuages de mots ont été réalisés pour extraire les notions principales résultant de ces échanges. À l'aide d'un jeu de rôle, nous nous sommes rendus compte de **la complexité de la problématique de l'accès à une alimentation de qualité** en fonction de la diversité des besoins et des facteurs limitants de chaque personne. Cette première étape a permis de balayer certains préjugés sur des solutions « trop faciles ».



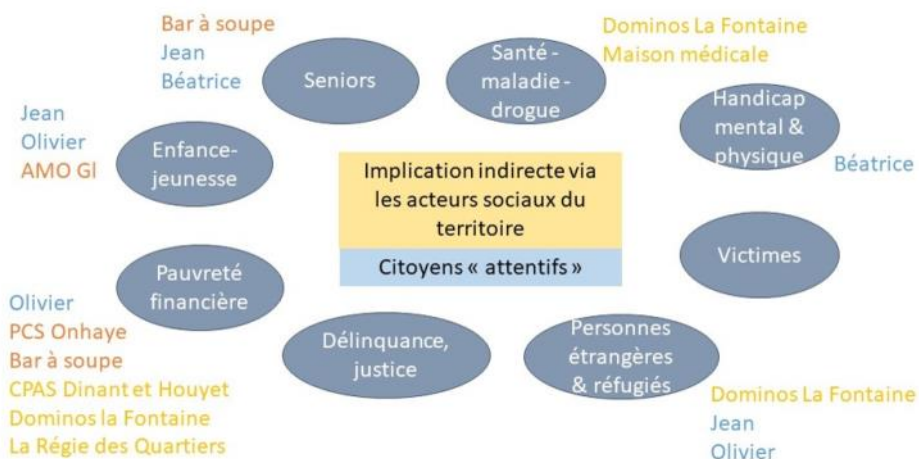


---

## Public-cible et implication

---

Lors de la réunion du 17 mars 2021, nous avons exploré la question **du public et de son implication**. Il a été décidé de travailler **avec le plus grand nombre** tout en ayant une attention particulière pour des groupes de publics fragilisés. Les citoyens et acteurs sociaux volontaires ont défini pour quels groupes de personnes fragilisées ils souhaitent particulièrement s'impliquer. Etant donné notre manque de compétences et d'expériences pour impliquer directement les personnes fragilisées, nous avons également pris l'option de collaborer avec les acteurs sociaux.



---

## La rencontre des acteurs sociaux

---

Notre stagiaire, Aliz Hevesi, a répertorié tous les acteurs sociaux de la région dinantaise (plus de 250 !). Un courrier a été envoyé à l'ensemble des acteurs afin de les convier au groupe thématique Alimentation solidaire. Les acteurs ont également donné un avis sur les critères définis par le groupe pour évaluer une action solidaire.

# L'analyse du territoire

Aliz a également participé aux travaux du groupe alimentation solidaire en récoltant une série d'informations sur le contexte social du territoire. Ses recherches ont été alimentées par les données bibliographiques et statistiques disponibles et par des entretiens avec les acteurs clés du territoire.

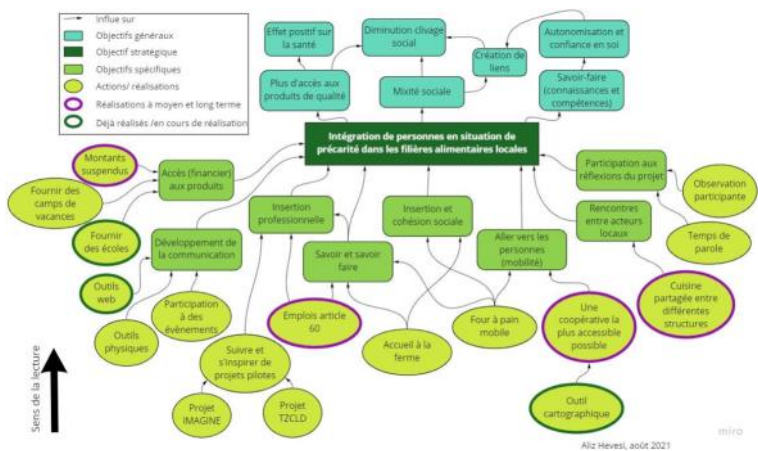
A partir de cet ensemble d'informations, Aliz a défini un arbre à enjeux et un arbre à solutions, et elle a proposé des pistes d'actions pour le territoire, dont certaines peuvent inspirer le Réseau RADiS.

*L'intégralité de son travail est disponible sur notre site internet.*

L'insertion des personnes en situation précaire dans les filières alimentaires bio et locales est limitée par : une insertion sociale difficile, la précarité financière, les problèmes de mobilité, le peu d'intérêt, le manque de savoirs et de savoir-faire, le manque de liens entre le secteur agricole et le secteur social. Les conséquences sont un accès inégal aux produits de qualité et un manque de mixité sociale.

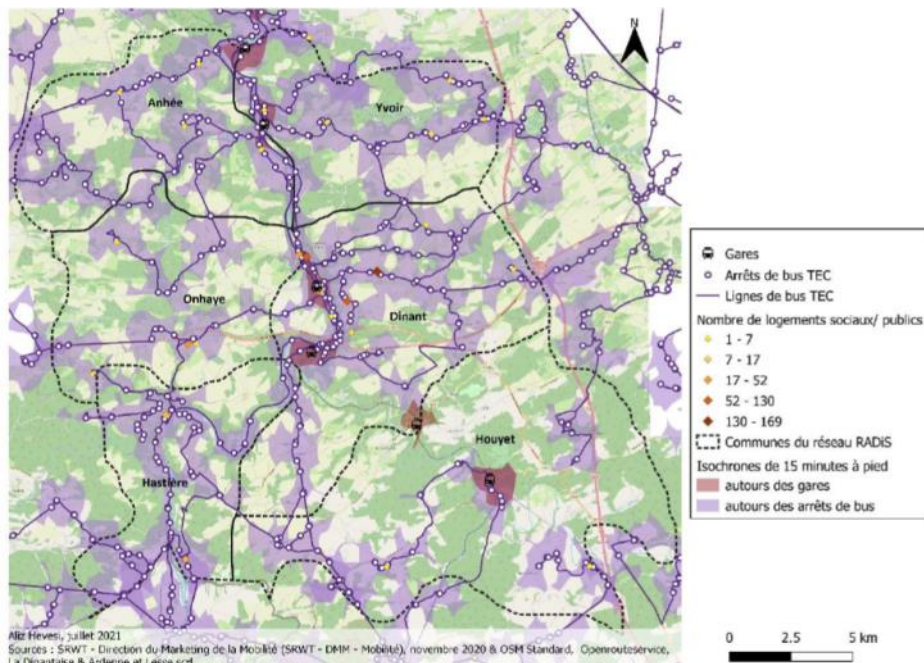
Les objectifs à poursuivre sont donc de : renforcer l'accès financier aux produits, développer l'insertion professionnelle, communiquer sur l'alimentation bio locale, partager et diffuser savoir et savoir-faire, renforcer l'insertion et la cohésion sociale, aller vers les personnes pour résoudre le frein de la mobilité, rencontrer les acteurs locaux et encourager la participation aux réflexions du projet.

*Un arbre à solutions pour la région d'Aliz, à consulter dans le travail d'Aliz*



## Un outil : cartographie de la mobilité

Lors de son stage, Aliz nous a fait profiter de ses compétences de géographe pour réaliser une carte de la mobilité en région dinantaise. Elle a analysé l'accessibilité des points de vente de produits bio et locaux. La carte en grand format est disponible dans son travail.





---

## Idées d'actions et perspectives

---

Plusieurs idées d'actions ont émané du GT alimentation solidaire et des travaux d'Aliz.

### Un four à pain mobile

Le four à pain est un outil permettant de créer du lien social, de sensibiliser à la qualité de l'alimentation et de la farine et de permettre aux publics de se réapproprier un savoir-faire.

Une participante du GT avait émis l'idée de réaliser un four à pain dans son village. Pour permettre une accessibilité géographique pour tous, un outil mobile est envisagé. Une présentation du four à pain développé par le GAL Jesuishesbignon.be a eu lieu lors de la troisième réunion du groupe thématique. Par ailleurs, un outil similaire a été récemment acquis par un groupe de citoyens du territoire, Y Voir transition. En plus de son rôle social, le four à pain mobile peut être un outil de valorisation des farines bio du Réseau RADiS (visibilité, consommation). Un partenariat est en cours de définition entre Y Voir Transition et le Réseau RADiS.



*Perspectives : mise en place de l'outil et optimisation de son fonctionnement, tant au niveau technique (fonctionnement du four), qu'économique (financement des animations, vente de farine, passage du bénévole à une rémunération ?) et social (toucher efficacement différents publics cibles).*

*Le GAL Opain, four à pain mobile du GAL Je suis Hesbignon*

## Groupe coup de pouce

A certains moments, des besoins en coups de mains se font ressentir : récoltes ou plantations à réaliser en urgence chez les maraichers, premières séances d'épluchage pour les écoles, premières mises en sachets de farines... Un groupe « coup de pouce » a été mis en place pour **rassembler les volontaires** prêts à venir aider lors de ces situations ponctuelles. C'est l'occasion de solidarités et de création de liens.

Par ailleurs, deux structures travaillant avec des personnes handicapées ont manifesté leur intérêt pour ces séances, car leurs bénéficiaires aiment se rendre utiles et découvrir de nouveaux univers et de nouvelles personnes. Une collaboration est en cours de montage avec le Tournevent (centre d'accueil de jour pour personnes à handicap mental) et Itinériss (asbl accompagnant les personnes handicapées – tous handicaps – dans leurs démarches quotidiennes pour une durée déterminée).

*Perspectives : optimisation du groupe « coup de pouce » (augmenter les membres, plus de diversité sociale, plus d'efficacité par rapport aux producteurs et optimiser le lien social, diversifier les « chantiers »).*



## Emploi

Les activités régulières peuvent donner l'opportunité de rémunérer des personnes. Cependant, les besoins d'aide sont actuellement trop faibles pour engager réellement des personnes. Pour les séances d'épluchage (3 heures, 2x par mois environ), il est possible d'avoir recours à **des chèques ALE** qui sont destinés à rémunérer des personnes qui sont au chômage depuis une longue durée, et donc à contribuer à les replacer dans une dynamique d'emploi, avec éventuellement un engagement à terme. *Nous devrions démarrer la collaboration dès janvier 2022.*



*A terme, s'il y a suffisamment de besoins en main d'œuvre dans la future coopérative et chez les producteurs, il sera peut-être possible de créer **un groupement d'employeurs** avec une équipe mobilisée en fonction des besoins.*

## Accueil social à la ferme

L'accueil social à la ferme permet, via un partenariat avec des acteurs sociaux, à des personnes fragiles de partager un morceau de vie des producteurs, tout en leur donnant un coup de pouce. Récemment mis en avant par le Réseau wallon de Développement rural, il fait l'objet d'un encadrement via la structure Accueil champêtre en Wallonie.

Plusieurs structures sociales ont manifesté un intérêt pour la mise en place d'un ASF en région dinantaise. Fin novembre, une visite de l'initiative « Bien dans tes bottes » a permis d'en savoir davantage sur le fonctionnement de l'ASF en pratique. Un compte-rendu est publié sur le site internet.



*Perspectives : Creuser cette idée avec les acteurs sociaux et avec les producteurs.*

## Inventaire des points de vente bio locaux

Créer du lien entre producteurs bio et citoyens passe immanquablement par l'**information**. Aujourd'hui, peu de citoyens connaissent les agriculteurs bio locaux, les occasions de rencontre sont encore rares. L'outil « **Les produits bio du Réseau RADiS** » inventoriant les points de vente de produits bio locaux sur le site internet sera amélioré et diffusé en **brochure papier** de manière à favoriser les contacts entre producteurs et consommateurs.

La réalisation de la brochure papier peut être l'occasion d'une action solidaire via des **ateliers créatifs en ferme** (photo, dessin, peinture ou autres) ce qui permettra aux bénéficiaires, d'origines variées, de : 1) avoir une « excuse » pour rentrer dans une ferme, rencontrer un producteur, découvrir l'agriculture et l'élevage de l'intérieur, 2) de se valoriser à travers la réalisation d'une œuvre (expression) qui pourra ensuite être exposée et mise en avant dans une brochure, 3) de rencontrer, lors d'une exposition des œuvres des différents ateliers, d'autres personnes et d'échanger avec elles sur cette expérience. Des démarches sont en cours pour identifier des organismes avec qui collaborer. Un contact a déjà été pris avec Article27.



*Perspectives : concrétiser des ateliers créatifs + exposition + réalisation de la brochure.*



# Communication & Ressources

---

## Communication

---

Les outils de communication ont été mis en place en 2020 et développés en 2021 afin de répondre à différents objectifs :

- (S')INFORMER - Rendre disponible les informations sur ce qu'est le Réseau RADiS pour toute personne qui s'y intéresse.
- PARTICIPER - Rendre possible la participation citoyenne à travers les groupes thématiques et autres actions. Constituer une communauté de personnes et d'acteurs autour du projet.
- MANGER BIO - Le but du projet étant d'alimenter les dinantais avec des produits bio locaux, il s'agit de communiquer sur les possibilités d'achats de ces produits.
- CONTACTER – Mettre à disposition nos coordonnées de contact.

Outils disponibles :

- Site internet : [www.reseau-radis.be](http://www.reseau-radis.be) (1.000 vues/mois)
- Page facebook : @reseauradis (645 « j'aime »)
- Newsletter mensuelle (378 destinataires, entre 30-50 % ouvertures)
- Cartons de contact et publications
- Revue Valériane
- Presse (19 retours presse depuis juillet 2020)

---

## Personnel

---

### 2020

Dès le 1er juillet 2020, le projet a été animé par Sylvie La Spina, agronome chez Nature & Progrès, travaillant à 0,75 ETP.

2020	Jours
1 - Analyse territoire-acteurs	9
2 - Sondage producteurs	15
3 - Contacts partenaires-experts	8
4 - Conception méthodologie	14
5 - Rencontre démarrage projet	6
6 - Communication	17
7 - Suivi administratif	17
8 - Divers	7
<b>TOTAL</b>	<b>92</b>

### 2021

En mai 2021, Caroline Dehon a été engagée à 0,75 ETP en renfort sur le Réseau. Dès ce moment, Sylvie gère en particulier la filière maraichage et Caroline la filière céréalière.

2021—SYLVIE	Jours
1-Alimentation solidaire	32
2-Céréales alimentaires	8
3-Maraichage	59
4-Réunions	14
5-Communication	18
6-Administratif	30
7- Montage future coopérative	11
<b>TOTAL</b>	<b>172</b>



---

## Comité de pilotage

---

Un comité de pilotage a pour mission de veiller au bon déroulement du projet. Il se compose de : Père Benoit, Frère Christophe et Isabelle Caignet (Fondation Cyrus), Marc Fichers et Fabrice de Bellefroid (Nature & Progrès) et Philippe Defeyt (expert externe, jusque décembre 2021).

---

## Encadrement par SAW-B

---

Depuis novembre 2021, SAW-B apporte son soutien au Réseau RADiS pour la définition des visions/valeurs/missions et objectifs du Réseau. A terme, nous travaillerons ensemble sur la gouvernance, la forme juridique à mettre en place, les statuts, l'élaboration des plans financiers et de la stratégie marketing/commerciale, etc.

---

## Formation du groupe porteur

---

Depuis décembre 2021, un groupe « porteur » du Réseau RADiS a été constitué afin de renforcer le processus participatif. Ce groupe s'est réuni le 7 décembre 2021 pour définir la vision du Réseau, ses missions et ses objectifs à court, moyen et long terme.

Le groupe porteur est constitué de personnes volontaires : citoyens, producteurs et futurs producteurs et initiateurs de fermes collectives.

**En savoir plus ?**  
**Contactez le Réseau RADiS**

**[www.reseau-radis.be](http://www.reseau-radis.be)**

**Facebook : @reseauRADiS**







*Le Réseau RADiS (Réseau Alimentaire Dinant Solidaire) est une initiative impulsée et soutenue par Nature & Progrès et la Fondation Cyrus. Il vise à soutenir et développer la transition de la région dinantaise vers une alimentation bio et locale, respectueuse des Hommes et de la Terre, en favorisant la solidarité et l'implication de tous.*